


Anno 2017

 <p>Istituto per la Sicurezza Sociale</p>	<p>Servizio Vaccinazioni U.O.C. Direzione Cure Primarie e Salute Territoriale</p>	<p>Aprile 2018</p>
--	---	--------------------



LE VACCINAZIONI NELLA REPUBBLICA DI SAN MARINO

ANNO 2017

Monitoraggio delle coperture vaccinali

Monitoraggio delle reazioni avverse

Report aprile 2018

Anno 2017

A cura di

Direttore Dott. Agostino Ceccarini

Dott.ssa Santini Micaela

U.O.C. Direzione Cure Primarie e Salute Territoriale

Dott. Nicola Romeo

UOC Pediatria

Elaborazione dati a cura dr..ssa Elena Sacchini

Authority Sanitaria

Anno 2017

PREMESSA

Vaccinazioni obbligatorie dell'infanzia e dell'adolescenza

Vaccinazioni nei primi due anni di vita

Vaccinazioni a 5-6 anni

Vaccinazioni a 10-11 anni

Vaccinazioni a 16 anni

Vaccinazione per il papilloma virus

Monitoraggio delle reazioni avverse nella Repubblica di San Marino

Modalità di raccolta della segnalazioni

Analisi delle segnalazioni

Anno 2017

PREMESSA

I dati di copertura vaccinale costituiscono un importante indicatore in quanto permettono di stimare la proporzione di soggetti protetta da importanti malattie prevenibili mediante vaccinazione, consentendo la valutazione dell'attività vaccinale e permettendo di individuare le aree nelle quali migliorare l'offerta vaccinale

La relazione presenta i dati relativi al monitoraggio delle coperture vaccinali nella Repubblica di San Marino raccolti dalla UOC Direzione Cure Primarie – ufficio vaccinazioni dell'ISS ed elaborati in collaborazione con l'organismo dell' Authority Sanitaria, aggiornati al 05 aprile 2018.

Nel documento vengono presentati i dati dei seguenti monitoraggi:

- VACCINAZIONI DELL'INFANZIA E DELL'ADOLESCENZA : monitoraggio annuale delle coperture vaccinali secondo gli indicatori di routine utilizzati a livello internazionale per le vaccinazioni nei primi due anni di vita (coperture vaccinali al 24 ° mese di vita) e per le altre vaccinazioni del bambino e dell'adolescente (fino al 18° anno).

Sul sito dell'ISS (www.iss.sm) nella sezione “vaccini e vaccinazioni” direttamente dalla Home Page, è possibile visualizzare anche i nuovi casi di malattie infettive prevenibili grazie alle vaccinazioni, aggiornate al aprile 2018.

La sorveglianza delle reazioni insorte dopo ogni vaccinazione è prevista della legge N. 69 del 1995 e nel documento sono presentati i dati relativi:

- MONITORAGGIO DELLE REAZIONI AVVERSE DA VACCINO segnalate nella Repubblica di San Marino per le vaccinazioni eseguite dal 1 gennaio 2017 al 31 dicembre 2017 giunte al servizio entro il 1 marzo 2018.

La convocazione a vaccinazione obbligatoria avviene tramite invio di avviso cartaceo direttamente a domicilio degli assistiti mentre per le vaccinazioni raccomandate deve essere avanzata richiesta tramite mail o telefonata all'ufficio vaccinazioni stesso.

Le U.O.C. di Pediatria e di Ginecologia, i medici dei centri per la Salute e gli Specialisti Ospedalieri collaborano con l'ufficio vaccinazioni alla promozione delle vaccinazioni raccomandate per età o categorie a rischio.

Nel corso dell'anno 2017 sono state eseguite nella Repubblica di San Marino:

6312 vaccinazioni dall' Ufficio Vaccinazioni così ripartite : 4551 in assistiti minorenni e 1764 negli adulti.

2140 vaccinazioni antinfluenzali nei Centri per la Salute

429 vaccinazioni antitetaniche in Pronto Soccorso

Anno 2017

Nel corso dell'anno è stata attivata una campagna di promozione delle vaccinazioni raccomandate nei pazienti con patologia respiratoria cronica che ha visto la convocazione e vaccinazione di 191 pazienti per la vaccinazione antipneumococcica.

È possibile contattare l'Ufficio Vaccinazioni per modificare gli orari di appuntamento telefonando al numero 0549 994281 il lunedì e giovedì dalle ore 10.30 alle ore 12.30 oppure tramite mail all'indirizzo: ufficio.vaccinazioni@iss.sm.

Per informazioni dal lunedì al venerdì dalle 9 alle 13 e il giovedì pomeriggio dalle 14 alle 17 al numero 0549 994338- 4842.

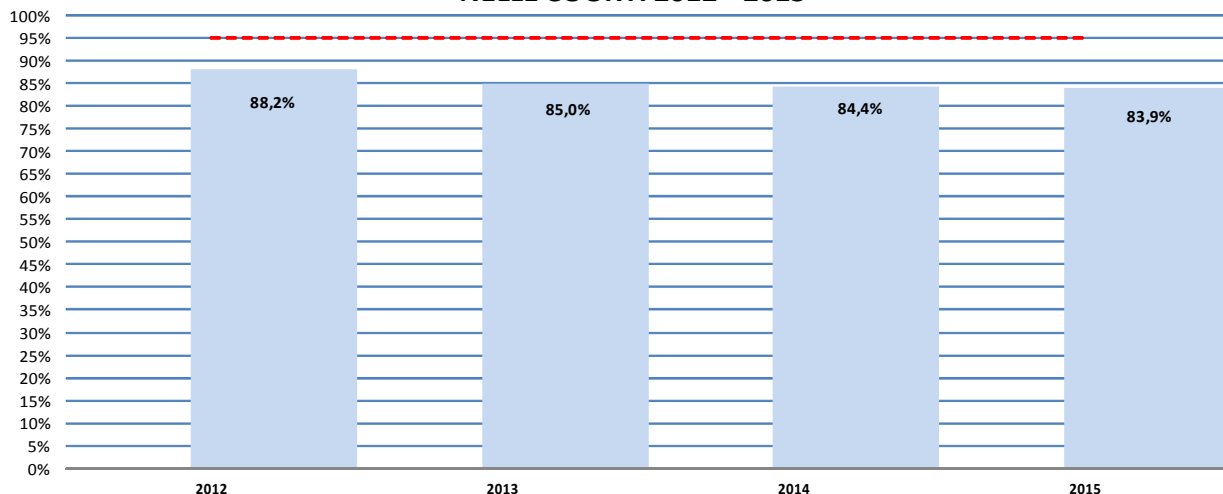
Anno 2017

VACCINAZIONI DELL'INFANZIA E DELL'ADOLESCENZA

Le vaccinazioni obbligatorie entro i primi due anni di vita prevedono:

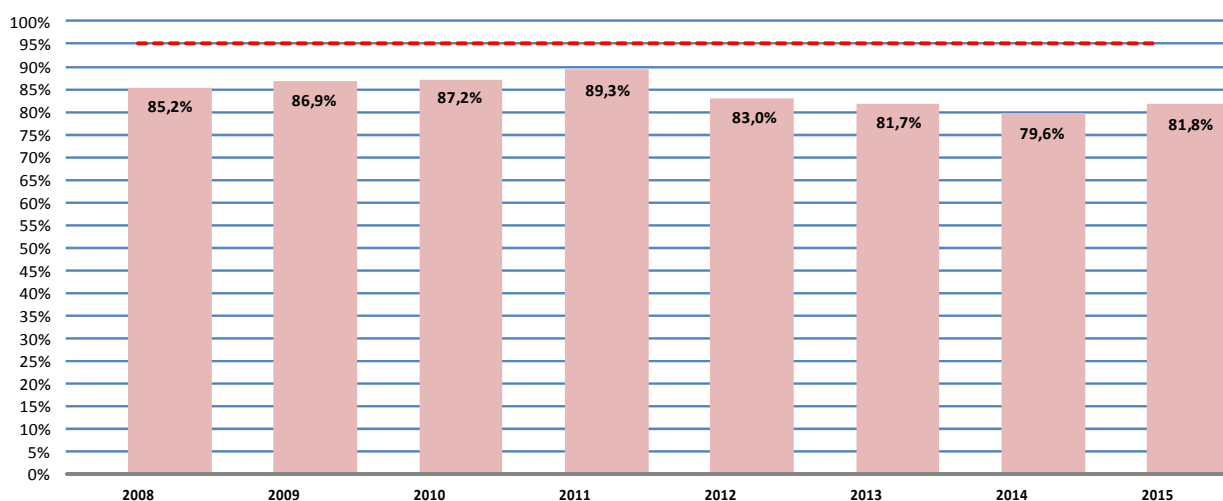
A. La somministrazione del vaccino Esavalente (per poliomielite - mediante vaccino inattivato -, difterite, pertosse, tetano, epatite B ed haemofilus influenzae tipo B avviene al 3°-5° e 11° mese di vita.

**TASSI DI COPERTURA DPT3-POLIO3
NELLE COORTI 2012 - 2015**



B. La somministrazione del vaccino trivalente (Morbilli Parotite Rosolia) avviene al 15° mese

**TASSI DI COPERTURA MORBILLI-PAROTITE- ROSOLIA 1° DOSE
NELLE COORTI 2008 - 2015**



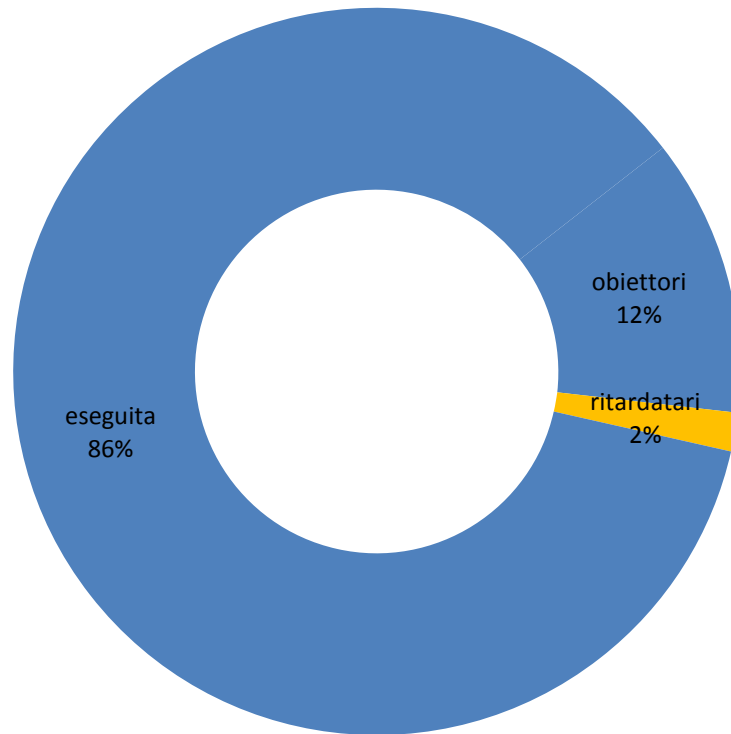
di vita

Anno 2017

Secondo gli obiettivi previsti dall'Organizzazione Mondiale della Sanità, le coperture vaccinali dovrebbero raggiungere un valore pari al 95% della popolazione di riferimento.

La Repubblica di San Marino presenta coperture vaccinali per le nove vaccinazioni obbligatorie, nella corte dei bambini nati nell'anno 2015, inferiori ai parametri previsti dall'OMS.

1° dose del vaccino ESAVALENTE per la coorte 2015



Suddivisione dei nati nel 2015 in base abbiano eseguito o meno la 1° dose ESAVALENTE :

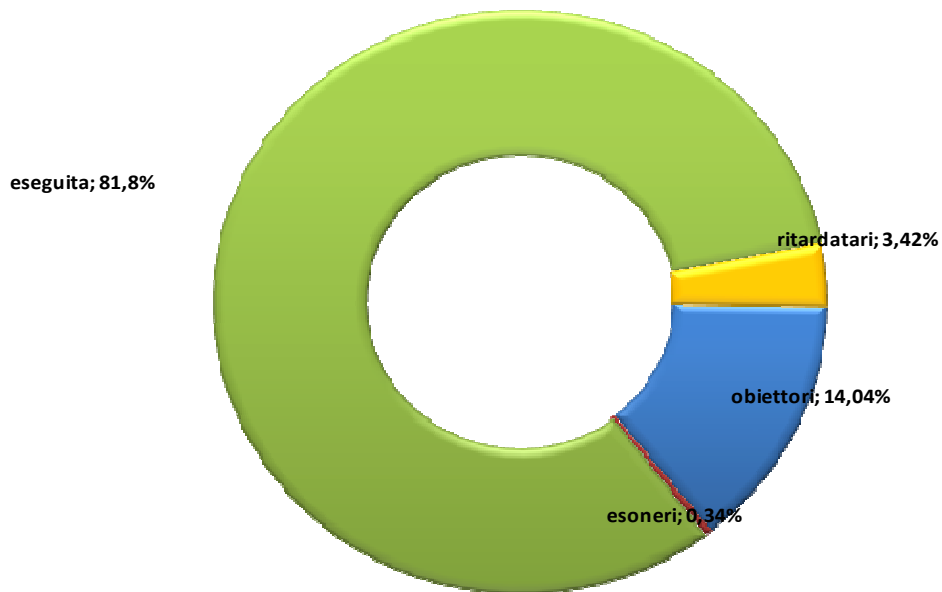
85,91% risulta la percentuale di bambini vaccinati per la prima dose di esavalente

12,37% risultano bambini i cui genitori hanno espresso volontà di obiezione;

1,72% mancata presentazione alle convocazioni alla vaccinazione;

Anno 2017

**1° dose del vaccino TRIVALENTE
per la coorte 2015**



Il grafico rappresenta le percentuali di bambini vaccinati e non vaccinati per la 1° dose trivalente (morbillo, parotite e rosolia):

81,8% risulta avere eseguito la prima dose di trivalente

14,09% bambini i cui genitori hanno espresso volontà di obiezione;

3,44% mancata presentazione a convocazione per eseguire la vaccinazione;

0,34% esonero per motivi di salute.

Anno 2017

VACCINAZIONI RACCOMANDATE

Le vaccinazioni raccomandate nel calendario vaccinale sammarinese nei primi due anni di vita prevedono:

1) la vaccinazione **ANTIPNEUMOCOCCICA CONIUGATA 13** sin dal 3° mese di vita in 3 dosi in co-somministrazione con la vaccinazione esavalente.

La percentuale dei bambini nati nel 2015 che hanno eseguito le tre dosi previste è pari al **41,69%**

2) la vaccinazione **ANTIMENINGOCOCCICA B** proposta al 4 mese di vita con ciclo completo di 4 dosi

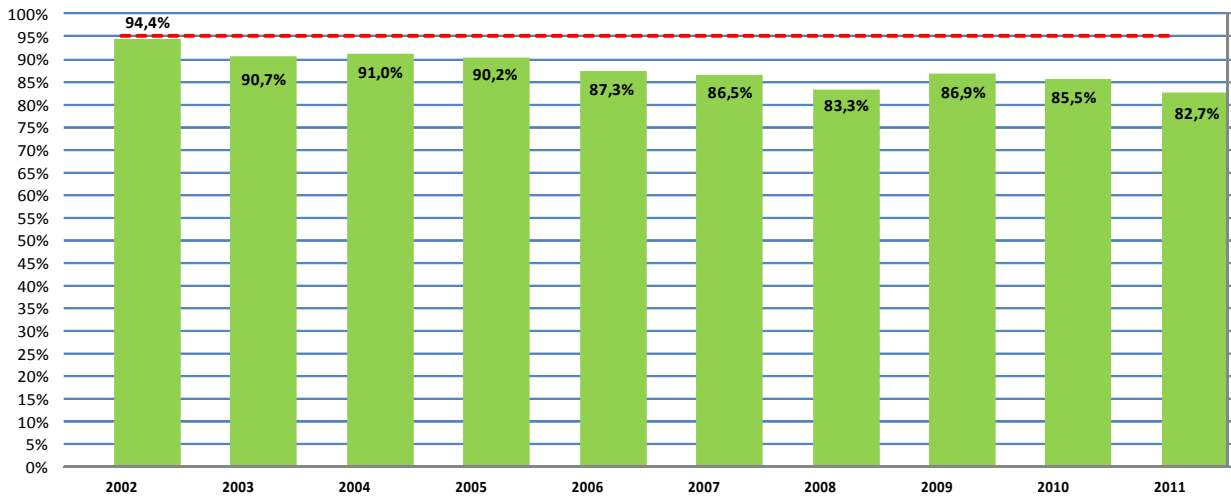
La percentuale dei bambini nati nel 2015 che hanno eseguito le 4 dosi previste è pari al **10,51 %**

3) la vaccinazione **ANTIMENINGOCOCCICA ACWY** è stata proposta, per tipologia di vaccino utilizzato, dopo il compimento del 2° anno di vita.

La percentuale dei bambini nati nel 2015 che hanno eseguito tale vaccinazione è pari al **24,7 %** mentre il **9,83%** ha eseguito il vaccino singolo per il **meningococco C**.

Anno 2017

**TASSI DI COPERTURA DPT/IPV 4° DOSE
NELLE COORTI 2002 - 2011**

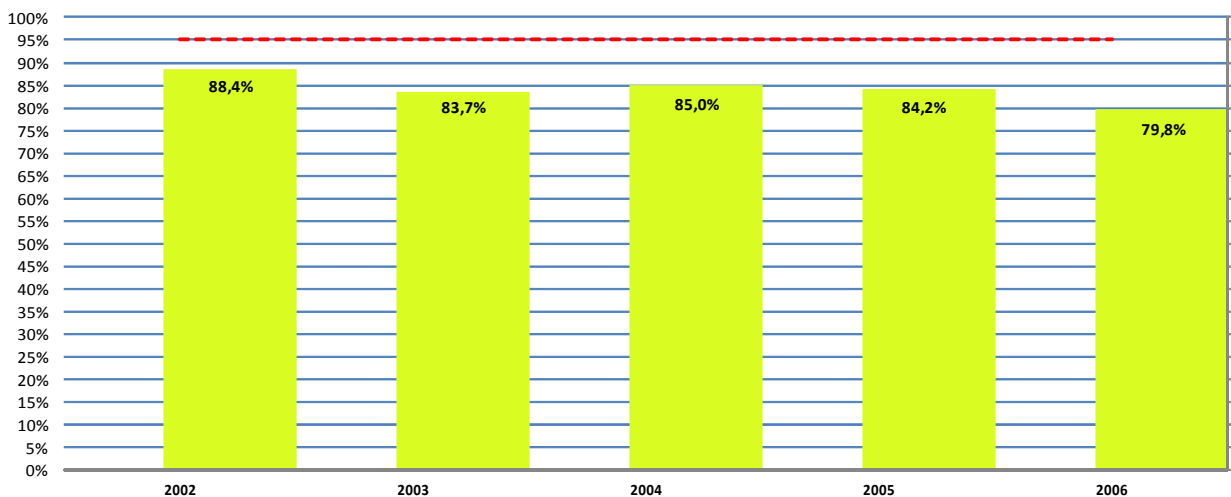


Vaccinazioni a 5 - 6 anni (4 dose tetravalente per difterite , pertosse, tetano e polio)

Vaccinazioni nel 10° anno

Morbillo parotite rosolia (seconda dose trivalente).

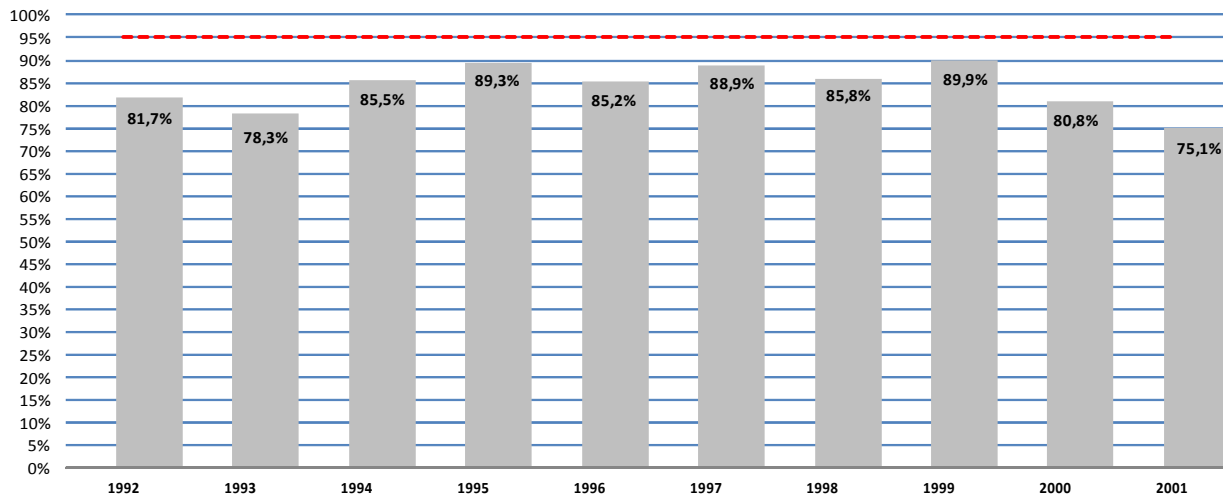
**TASSI DI COPERTURA MORBILLO - PAROTITE - ROSOLIA 2° DOSE
NELLE COORTI 2002 - 2006**



Anno 2017

Richiamo difterite-pertosse- tetano nel 16° anno

TASSI DI COPERTURA DIFTERITE PERTOSSE E TETANO - RICHIAMO
NELLE COORTI 1992 - 2001



Vaccinazione per il papilloma virus

Anno 2017

La vaccinazione per il papilloma virus, per la prevenzione del tumore della cervice uterina, viene offerta gratuitamente alle ragazzine dal compimento dell'11° anno fino al 14° anno di vita.

La tabella sottostante mostra l'andamento del tasso di copertura vaccinale nella annata dal 1998 al 2005.

TABELLA RIASSUNTIVA COPERTURE PER LA VACCINAZIONE PERIL PAPILOMA IL PAPILOMA VIRUS CON IL VACCINO QUADRIVALENTE/NONOVALENTE.

ANNO DI NASCITA	TASSO DI COPERTURA CON VACCINO QUADRIVALENTE/NONOVALENTE * PER IL PAPILOMA VIRUS * da ottobre 2017.
1998	38%
1999	29%
2000	28%
2001	21%
2002	31%
2003	24%
2004	39%
2005	25%

REAZIONI AVVERSE ALLE VACCINAZIONI

Anno 2017

La raccolta delle reazioni insorte nei giorni successivi alla vaccinazione e segnalate all'ufficio vaccinazioni avviene attraverso la consegna, dopo avere eseguito la vaccinazione, di un modulo cartaceo che riporta i dati del vaccinato e la vaccinazione eseguita su cui riportare le reazioni.

Lo stesso modulo è altresì scaricabile dal sito www.iss.sm alla voce documenti che occorrono per eseguire le vaccinazioni.

Il modulo contiene quesiti volti ad indagare:

- tipo di reazione insorta
- dopo quanto tempo dalla vaccinazione
- durata della reazione
- se risolta con o senza farmaci
- assunzione concomitante di altri farmaci
- reazione a precedenti assunzioni di farmaci o vaccini

tali moduli possono essere consegnati personalmente all'ufficio vaccinazioni ma anche inviati via mail o fax.

I seguenti grafici riportano i tre sintomi segnalati con maggiore frequenza dopo diverse tipologie di vaccini giunti all'ufficio vaccinazioni entro il 1 marzo 2018. Il numero totale di segnalazioni è pari a 381.

Sul sito dell'ISS, nella sezione specifica sulle vaccinazioni, è possibile reperire anche i dati relativi agli anni 2014, 2015 e 2016.

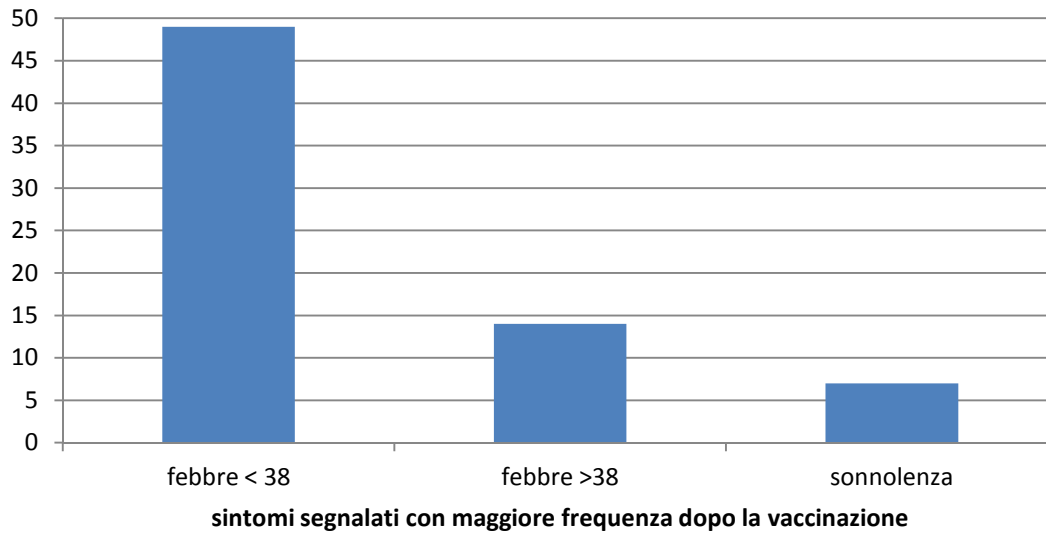
VACCINAZIONE ESAVALENTE per poliomielite, difterite, pertosse, tetano, epatite B, haemophilus influenzae tipo B.

Numero dosi totali eseguite 689 di cui 471 co-somministrate con il vaccino antipneumococcico coniugato 13 valente.

Percentuale segnalazioni ricevute: **17,2 %** (**19%** nel 2016)

Anno 2017

ESAVALENTE

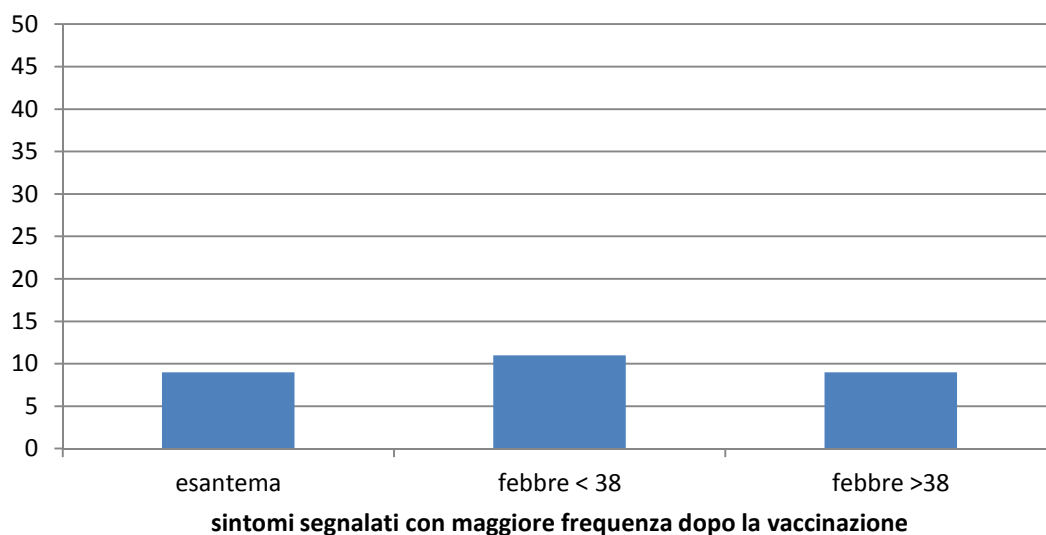


VACCINAZIONE TRIVALENTE per morbillo parotite rosolia

Numero totale dosi eseguite **770**

percentuale segnalazioni ricevute **5,2 %** (**6%** nel 2016)

TRIVALENTE

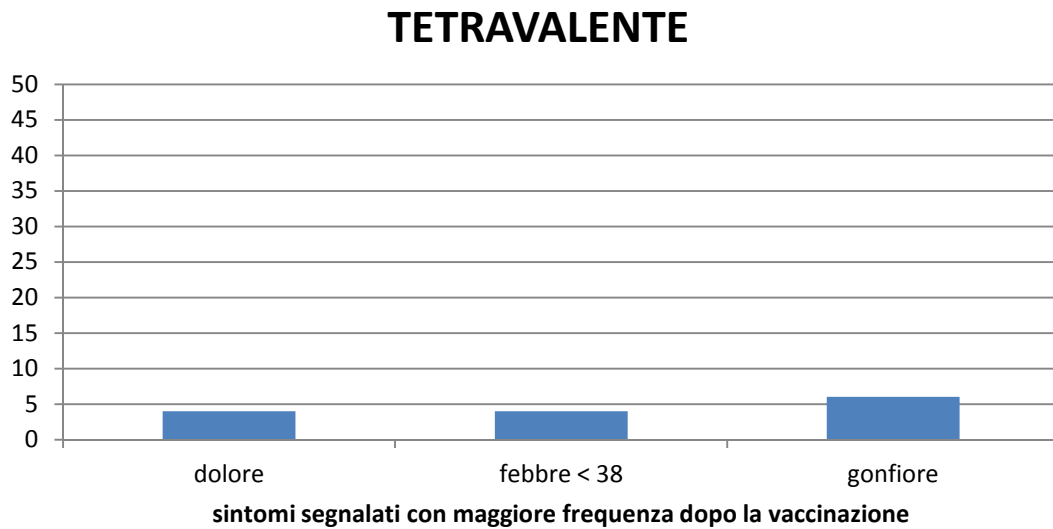


Anno 2017

VACCINAZIONE **TETRAVALENTE** per difterite , pertosse acellulare , tetano e polio IPV

Numero dosi totali eseguite **377**

percentuale segnalazioni ricevute **5%** (**6%** nel 2016)



VACCINAZIONE DIFTO-TETANICA

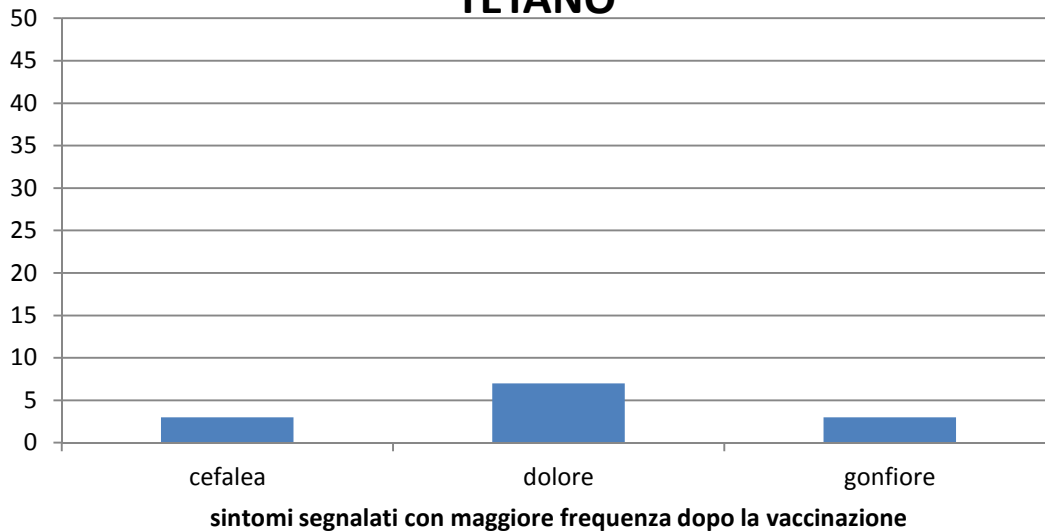
oppure **DIFTERITE -TETANO – PERTOSSE**

Numero dosi eseguite **685**

Percentuale segnalazioni ricevute **3,4 %** (**3%** nel 2016)

Anno 2017

DIFTERITE-PERTOSSE E TETANO/DIFTERITE-TETANO



In merito alle **vaccinazioni raccomandate**:

vaccinazione antimeningococcica ACWY .

totali eseguite **1568** percentuale segnalazioni ricevute: **3,**%.

vaccinazione antimeningococcica B

totali eseguite **523** **percentuale segnalazioni ricevute: 15,7%**: i dati raccolti confermano la letteratura scientifica che segnala una reazione locale nel sito di inoculo particolarmente frequente e fastidiosa (maggiore per la vaccinazione antimeningococcica B)

I sintomi segnalati hanno presentato una durata variabile compresa nella maggior parte dei casi tra uno e quattro giorni. Il grafico sottostante mostra il numero di casi suddivisi per durata.

Anno 2017

