



## **LE VACCINAZIONI NELLA REPUBBLICA DI SAN MARINO**

**ANNO 2018**

Monitoraggio delle coperture vaccinali

Monitoraggio degli effetti indesiderati

Report aprile 2019

**A cura di:**

Dott. Agostino Ceccarini e Dott.ssa Santini Micaela

Direzione U.O.C. Cure Primarie e Salute Territoriale

Dott. Nicola Romeo

UOC Pediatria

Elaborazione dati a cura Dott.ssa Elena Sacchini

Authority Sanitaria

## PREMESSA

### **Vaccinazioni obbligatorie dell'infanzia e dell'adolescenza**

Vaccinazioni nei primi due anni di vita

Vaccinazioni a 5.6 anni

Vaccinazioni a 10-11 anni

Vaccinazioni a 16 anni

Vaccinazione per il papilloma virus (HPV)

### **Monitoraggio degli effetti indesiderati da vaccino**

Modalità di raccolta delle segnalazioni

Analisi delle segnalazioni

## PREMESSA

I dati di copertura vaccinale costituiscono un importante indicatore in quanto permettono di stimare la proporzione di soggetti protetta da importanti malattie prevenibili mediante vaccinazione, consentendo la valutazione dell'attività vaccinale e permettendo di individuare le aree nelle quali migliorare l'offerta vaccinale\_

La relazione presenta i dati relativi al monitoraggio delle coperture vaccinali nella Repubblica di San Marino raccolti dalla UOC Direzione Cure Primarie – ufficio vaccinazioni dell'ISS ed elaborati in collaborazione con l'organismo dell'Authority Sanitaria, aggiornati al 15 aprile 2018. Nel documento vengono presentati i dati dei seguenti monitoraggi:

- VACCINAZIONI DELL'INFANZIA E DELL'ADOLESCENZA: monitoraggio annuale delle coperture vaccinali secondo gli indicatori di routine utilizzati a livello internazionale per le vaccinazioni nei primi due anni di vita (coperture vaccinali al 24 ° mese di vita) e per le altre vaccinazioni del bambino e dell'adolescente (fino al 18° anno).

Sul sito dell'ISS ([www.iss.sm](http://www.iss.sm)) nella sezione “vaccini e vaccinazioni” direttamente dalla Home Page, è possibile visualizzare anche i nuovi casi di malattie infettive prevenibili grazie alle vaccinazioni, aggiornate al aprile 2019.

**La sorveglianza delle reazioni insorte dopo ogni vaccinazione è prevista della legge N. 69 del 1995 e nel documento sono presentati i dati relativi:**

- MONITORAGGIO DEGLI EFFETTI INDESIDERATI DA VACCINO segnalati nella Repubblica di San Marino per le vaccinazioni eseguite dal 1 gennaio 2018 al 31 dicembre 2018 giunte al servizio entro il 31 marzo 2019.

La convocazione a vaccinazione obbligatoria avviene tramite invio di avviso cartaceo direttamente a domicilio degli assistiti mentre per le vaccinazioni raccomandate deve essere avanzata richiesta tramite mail o telefonata all'ufficio vaccinazioni stesso.

Il 2018 ha visto l'introduzione della chiamata attiva per la vaccinazione contro il Papilloma virus nella coorte delle femmine nate nel 2006 e la proposta di vaccinazione per la Pertosse nelle donne al terzo trimestre di gravidanza.

E' stata altresì potenziata l'offerta della vaccinazione antinfluenzale nei pazienti over 65 e in quelli appartenenti alla categorie a rischio attraverso la somministrazione di poco meno di 3000 dosi somministrate vedi capitolo vaccinazione antinfluenzale.

Le U.O.C. di Pediatria e di Ginecologia, i medici dei centri per la Salute e gli Specialisti Ospedalieri collaborano con l'ufficio vaccinazioni alla promozione delle vaccinazioni raccomandate per età o categorie a rischio. Nel corso dell'anno 2018 sono state eseguite nella Repubblica di San Marino:

- 7.334 vaccinazioni dall' Ufficio Vaccinazioni così ripartite: 4903 in assistiti minorenni e 2431 negli adulti.
- 2.482 vaccinazioni antinfluenzali nei Centri per la Salute
- 398 vaccinazioni antitetaniche in Pronto Soccorso
- 132 vaccinazioni in casa di riposo
- 60 vaccinazioni nei reparti di degenza ospedaliera

È possibile contattare l'Ufficio Vaccinazioni per modificare gli orari di appuntamento telefonando al numero 0549 994281 il lunedì e giovedì dalle ore 10.30 alle ore 12.30 oppure tramite mail all'indirizzo: [ufficio.vaccinazioni@iss.sm](mailto:ufficio.vaccinazioni@iss.sm).

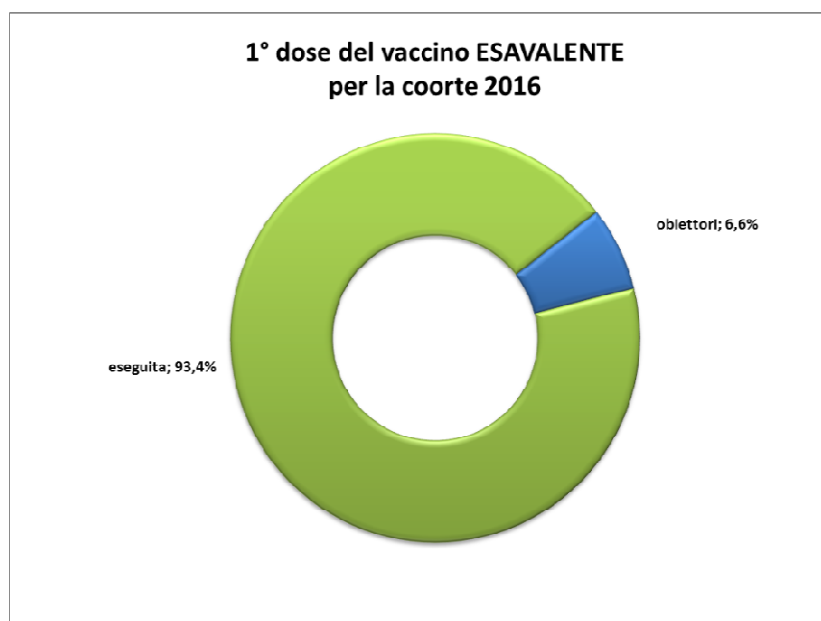
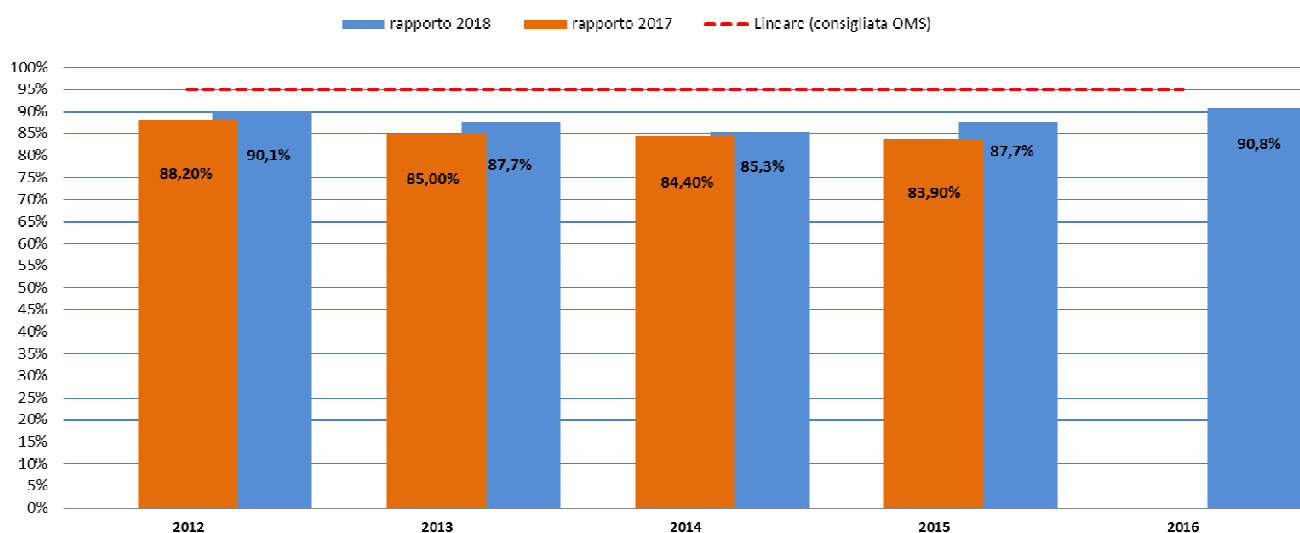
Per informazioni dal lunedì al venerdì dalle 9 alle 13 e il giovedì pomeriggio dalle 14 alle 17 al numero 0549 994338- 4842.

## VACCINAZIONI DELL'INFANZIA E DELL'ADOLESCENZA

Le vaccinazioni obbligatorie entro i primi due anni di vita prevedono:

**A. La somministrazione del vaccino Esavalente - mediante vaccino inattivato per difterite, pertosse, tetano (DPT), epatite B, haemofilus influenzae tipo B e poliomielite (POLIO) avviene al 3°-5° e 11° mese di vita.**

### TASSI DI COPERTURA DPT3-POLIO3 confronto tra rapporto 2017 e 2018 NELLE COORTI 2012 - 2016

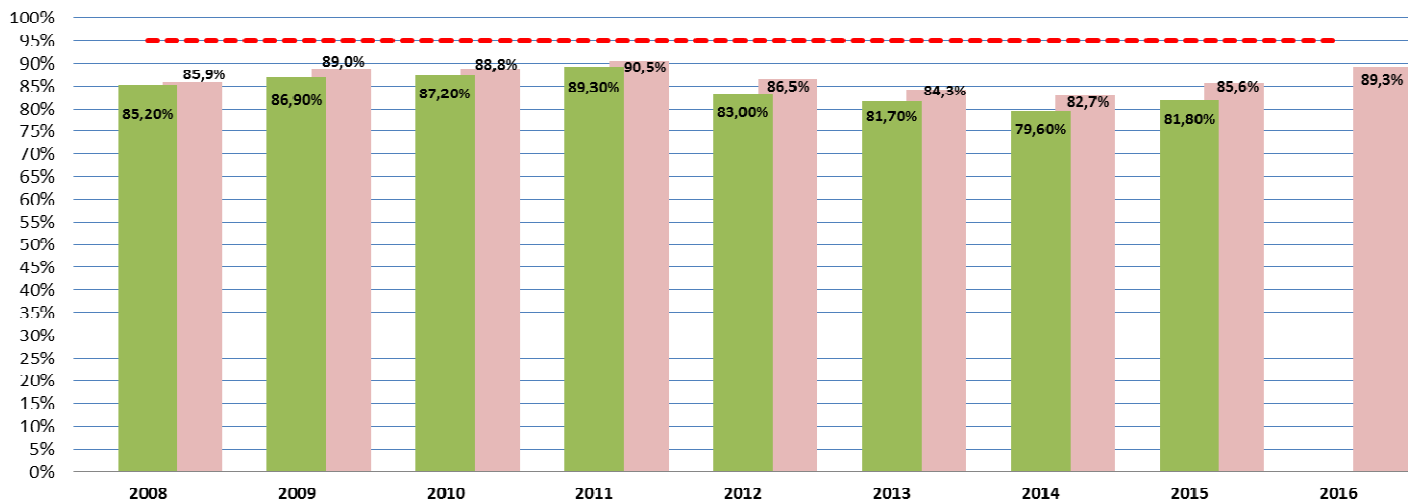


Suddivisione dei nati nel 2016 in base abbiano eseguito o meno la 1° dose ESAVALENTE :

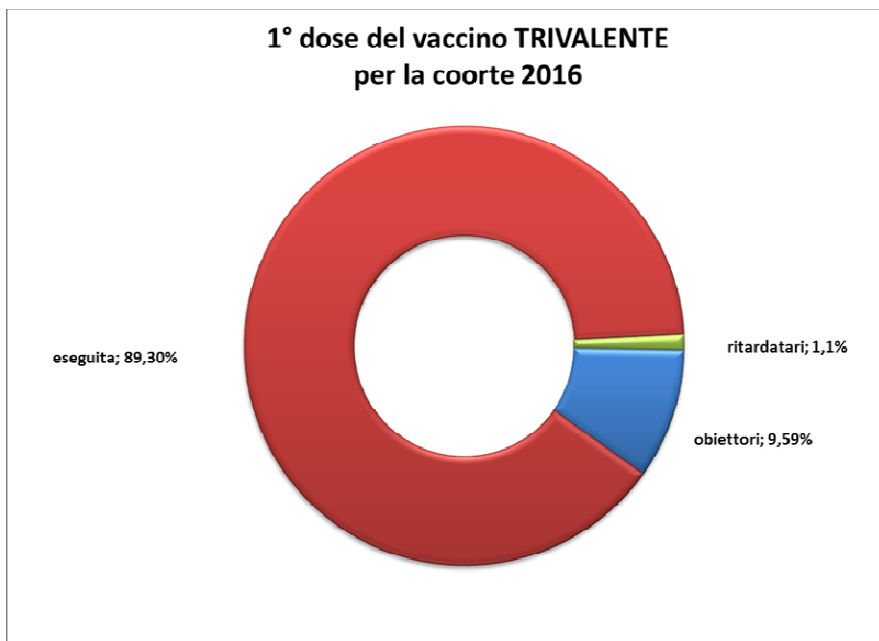
- 93.4% risulta la percentuale di bambini vaccinati per la prima dose di esavalente;
- 6.6% risultano bambini i cui genitori hanno espresso volontà di obiezione;

**B. La somministrazione del vaccino trivalente (Morillo Parotite Rosolia) avviene nel 15° mese di vita**

**TASSI DI COPERTURA MORBILLO-PAROTITE- ROSOLIA 1° DOSE  
confronto tra rapporto 2017 e 2018  
NELLE COORTI 2008 - 2016**



Secondo gli obiettivi previsti dall'Organizzazione Mondiale della Sanità, le coperture vaccinali dovrebbero raggiungere un valore pari al 95% della popolazione di riferimento. **La Repubblica di San Marino presenta** coperture vaccinali per le nove vaccinazioni obbligatorie, nella corte dei bambini nati nell'anno 2016, inferiori ai parametri previsti dall'OMS

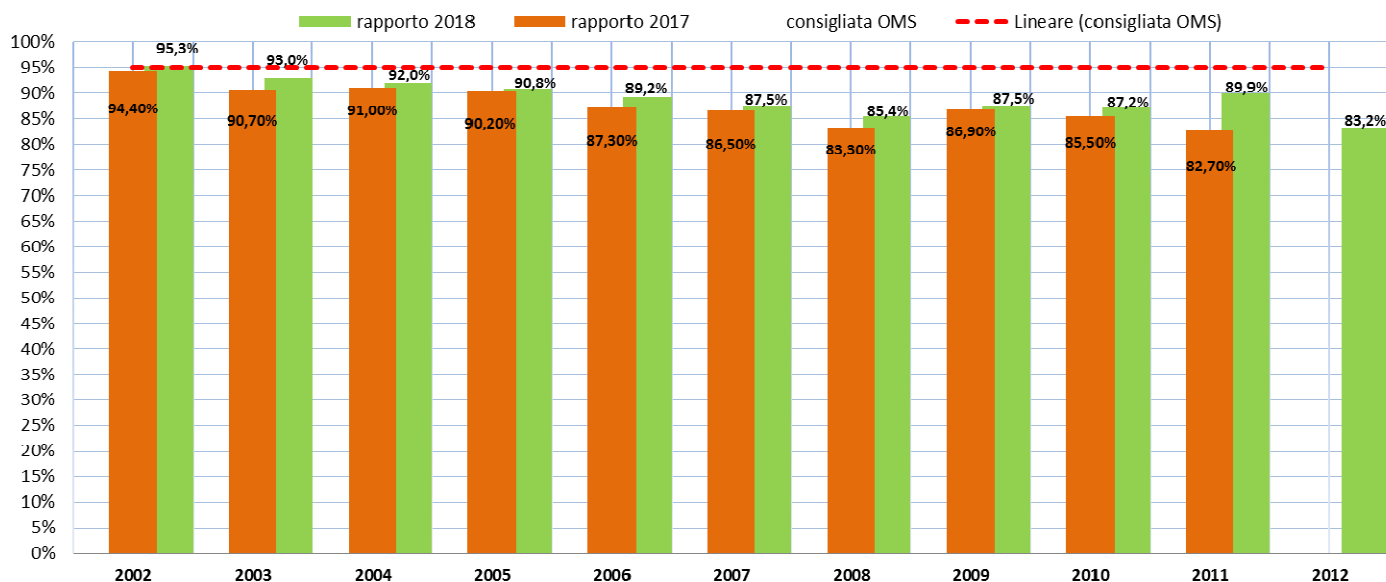


Il grafico rappresenta le percentuali di bambini vaccinati e non vaccinati per la 1° dose trivalente (morillo, parotite e rosolia):

- 89,30% risulta avere eseguito la prima dose di trivalente
- 9,6% bambini i cui genitori hanno espresso volontà di obiezione;
- 1,1% mancata presentazione a convocazione per eseguire la vaccinazione;

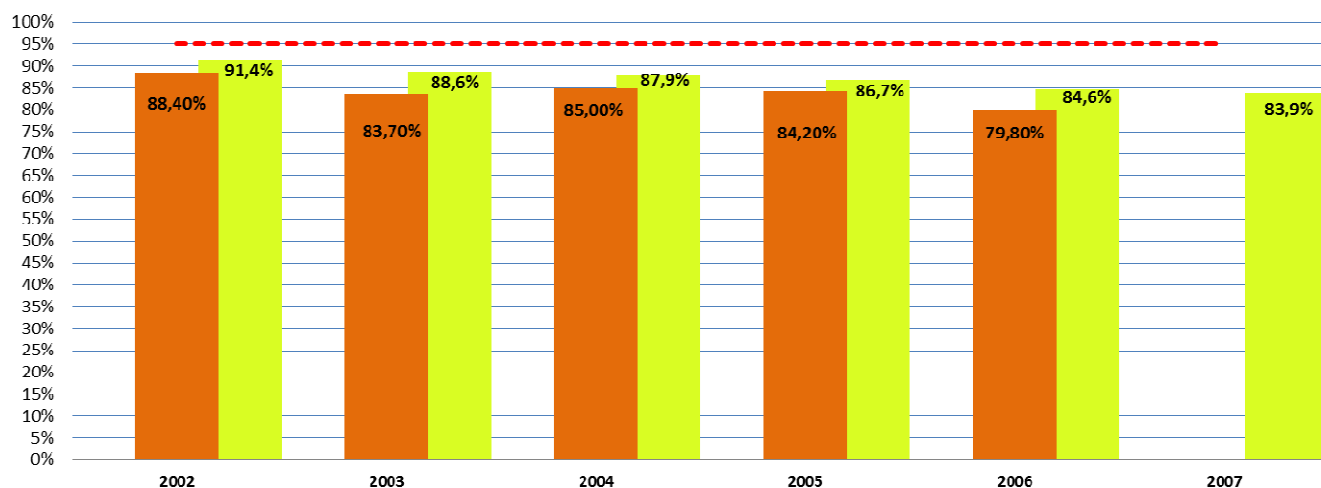
**Vaccinazioni a 5 - 6 anni (4 dose tetravalente per difterite , pertosse, tetano e polio inattivata)**

**TASSI DI COPERTURA DPT/IPV 4° DOSE  
confronto tra rapporto 2017 e 2018  
NELLE COORTI 2002 - 2012**



**Vaccinazioni nel 10° anno di vita  
Morbillo parotite rosolia (seconda dose trivalente).**

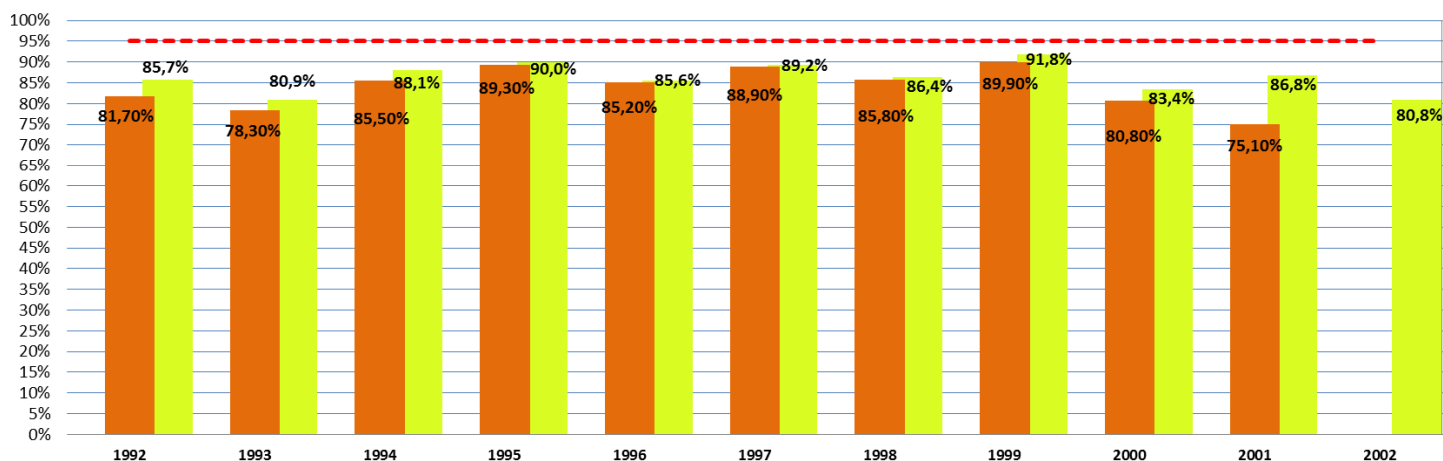
**TASSI DI COPERTURA MORBILLO - PAROTITE - ROSOLIA 2° DOSE  
confronto tra rapporto 2017 e 2018  
NELLE COORTI 2002 - 2007**





## Richiamo difterite-pertosse- tetano nel 15° anno di vita

### TASSI DI COPERTURA DIFTERITE PERTOSSE E TETANO - RICHIAMO confronto tra rapporto 2017 e 2018 NELLE COORTI 1992 - 2002



## VACCINAZIONI RACCOMANDATE

### NEI PRIMI DUE ANNI DI VITA

Le vaccinazioni raccomandate nel calendario vaccinale sammarinese nei primi due anni di vita prevedono:

1) la vaccinazione **ANTIPNEUMOCOCCICA CONIUGATA 13** sin dal 3° mese di vita in 3 dosi in co-somministrazione con la vaccinazione esavalente.

La percentuale dei bambini nati nel 2016 che hanno eseguito le tre dosi previste è pari al 58%

2) la vaccinazione **ANTIMENINGOCOCCICA B** proposta al 4 mese di vita con ciclo completo di 4 dosi

La percentuale dei bambini nati nel 2016 che hanno eseguito le 4 dosi previste è pari al 40 %

3) la vaccinazione **ANTIMENINGOCOCCICA ACWY** è stata proposta, per tipologia di vaccino utilizzato, dal tredicesimo mese di vita.

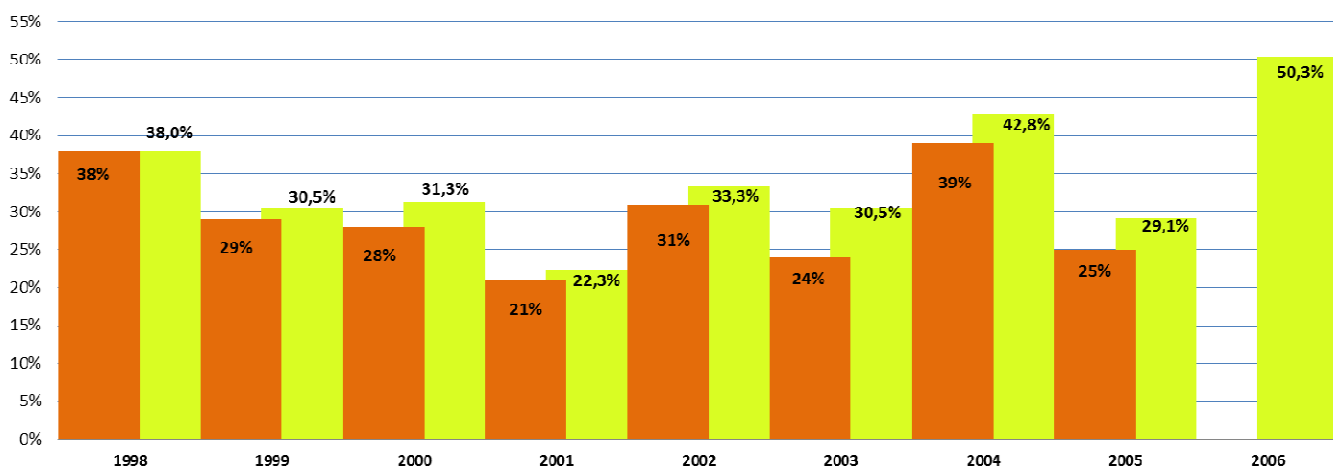
La percentuale dei bambini nati nel 2016 che hanno eseguito tale vaccinazione è pari al 16 %.

## VACCINAZIONE PER IL PAPILOMA VIRUS

La vaccinazione per il papilloma virus, per la prevenzione del tumore della cervice uterina, viene offerta gratuitamente alle ragazzine prima del compimento del 12° anno fino al 14° anno di vita.

La tabella sottostante mostra l'andamento del tasso di copertura vaccinale nella annata dal 1998 al 2006.

**TASSI DI COPERTURA PER PAPILOMAVIRUS  
confronto tra rapporto 2017 e 2018  
NELLE COORTI 1998 - 2006**



Da ottobre 2017 è stato utilizzato il vaccino nonoivalente

L'incremento della copertura vaccinale è dovuta alla chiamata attiva ad eseguire la vaccinazione per le bambine nate nel 2006 effettuata nel 2018.

## VACCINAZIONE ANTINFLUENZALE

Durante la stagione influenzale 2018/2019 sono state somministrate un numero di dosi totali pari al **2910** con una copertura nella popolazione over 65 del **31%** con un trend in crescita rispetto agli anni 2017/18 e 2016/17 con valori rispettivamente pari al **24%** e **25%**

Particolare attenzione è stata rivolta alla vaccinazione dei pazienti che appartengono a categorie a rischio dove è stato raggiunto un tasso di copertura del **40%**.

Nelle donne in gravidanza durante la stagione invernale è stato raggiunto un tasso di copertura del **16%**

L'incremento più significativo è stato sicuramente raggiunto nella categoria degli operatori sanitari dell'Istituto per la Sicurezza Sociale dove dal **7%** della scorsa stagione si è giunti ad un valore del **22%**

## **PERTOSSE IN GRAVIDANZA**

Dal maggio 2018 la vaccinazione per la pertosse è stata offerta alle donne nel terzo trimestre di gravidanza.

Considerando che la vaccinazione è stata offerta solo a 2/3 delle donne in gravidanza durante il periodo dell'anno 2018 la copertura raggiunta è pari al 47%.

## **EFFETTI INDESIDERATI DA VACCINO**

La raccolta degli effetti indesiderati da vaccino insorti nei giorni successivi alla vaccinazione e segnalati all'ufficio vaccinazioni avviene attraverso la consegna, dopo avere eseguito la vaccinazione, di un modulo cartaceo che riporta i dati del vaccinato e la vaccinazione eseguita su cui riportare tali effetti. Lo stesso modulo è altresì scaricabile dal sito [www.iss.sm](http://www.iss.sm) alla voce documenti che occorrono per eseguire le vaccinazioni.

Il modulo contiene quesiti volti ad indagare:

- tipo di effetti insorti
- dopo quanto tempo dalla vaccinazione
- durata della reazione
- se risolto con o senza farmaci
- assunzione concomitante di altri farmaci
- effetti a precedenti assunzioni di farmaci o vaccini

I moduli possono essere consegnati personalmente all'ufficio vaccinazioni ma anche inviati via mail o fax.

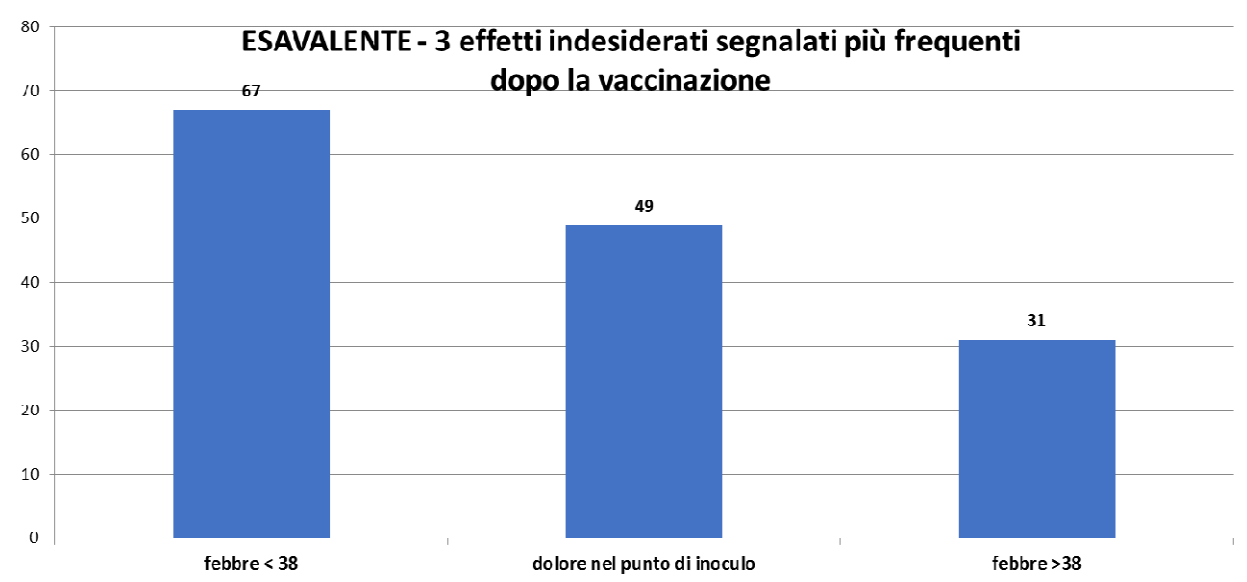
I seguenti grafici riportano i tre sintomi segnalati con maggiore frequenza dopo diverse tipologie di vaccini giunti all'ufficio vaccinazioni entro il 31 marzo 2019. Il numero totale di segnalazioni è pari a 290.

Sul sito dell'ISS, nella sezione specifica sulle vaccinazioni, è possibile reperire anche i dati relativi agli anni 2014, 2015, 2016 e 2017.

**VACCINAZIONE ESAVALENTE** per poliomielite, difterite, pertosse, tetano, epatite B, haemophilus influenzae tipo B.

Numero dosi totali eseguite 671 di cui 587 co-somministrate con il vaccino antipneumococcico coniugato 13 valente.

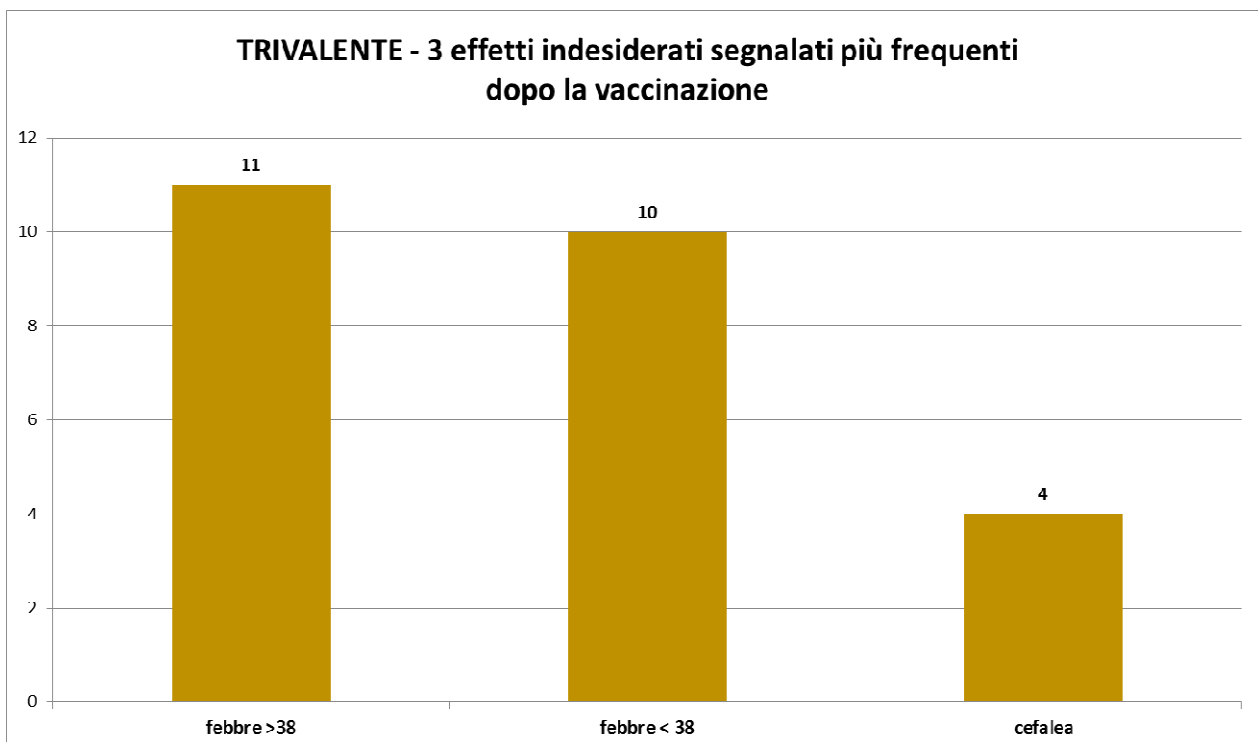
Percentuale di segnalazioni ricevute: **13,1 %** (17,2% nel 2017)



**VACCINAZIONE TRIVALENTE** per morbillo parotite rosolia

Numero totale dosi eseguite **968**

percentuale segnalazioni ricevute **3,5 %** (5,2% nel 2017)



**VACCINAZIONE TETRAVALENTE** per difterite, pertosse acellulare , tetano e polio inattivata (DTP+IPV)

Numero dosi totali eseguite **393**

percentuale segnalazioni ricevute **4,8%** (5% nel 2017)

**VACCINAZIONE DIFTO-TETANO-PERTOSSE**

Numero dosi eseguite **1174**

Percentuale segnalazioni ricevute **1,8%** (3,4% nel 2017)

**VACCINAZIONI RACCOMANDATE:**

**vaccinazione antimeningococcica ACWY.**

totali eseguite **1121** percentuale segnalazioni ricevute: **2,5%**. (3% nel 2017)

**vaccinazione antimeningococcica B**

totali eseguite **645** percentuale segnalazioni ricevute: **9.1%** (15,7% nel 2017):

I sintomi segnalati hanno presentato una durata variabile compresa nella maggior parte dei casi tra uno e quattro giorni. Oltre il 64% si è risolto nei primi 2 giorni.